



FRONTESPIZIO DELIBERAZIONE

AOO: AOPSO_BO
REGISTRO: Deliberazione
NUMERO: 0000062
DATA: 03/03/2022 14:04
OGGETTO: Rinnovo della convenzione tra l'IRCCS Azienda Ospedaliero-Universitaria Policlinivo di S. Orsola e l'Ordinario Diocesano di Bologna per il servizio di assistenza religiosa cattolica.

SOTTOSCRITTO DIGITALMENTE DA:

Il presente atto è stato firmato digitalmente da Gibertoni Chiara in qualità di Direttore Generale
Con il parere favorevole di Basili Consuelo - Direttore Sanitario
Con il parere favorevole di Samore' Nevio - Direttore Amministrativo

Su proposta di Federica Banorri - SS ATTIVITA' GENERALI ED ISTITUZIONALI che esprime parere favorevole in ordine ai contenuti sostanziali, formali e di legittimità del presente atto

CLASSIFICAZIONI:

- [01-03]

DESTINATARI:

- Collegio sindacale
- URP E RAPPORTI CON LE ASSOCIAZ.VOLONT.
- UOC SUPPORTO ALLA GESTIONE DEI PROCESSI ASSISTENZIALI DAI
- Servizio Unico Metropolitan Contabilita' e Finanza (SUMCF)
- Servizio Unico Metropolitan Amministrazione Economica del Personale - SUMAEP (SC)
- Servizio Unico Metropolitan Amministrazione Giuridica del Personale - SUMAGP (SC)
- SS ATTIVITA' GENERALI ED ISTITUZIONALI
- UOC CONTROLLO GESTIONE (DIREZIONE GENERALE STAFF)
- UOC PROGETTAZIONE SVILUPPO INVESTIMENTI
- UOC PROGETTAZIONE SVILUPPO INVESTIMENTI

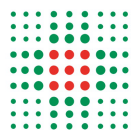
DOCUMENTI:

File	Firmato digitalmente da	Hash
DELI0000062_2022_delibera_firmata.pdf	Banorri Federica; Basili Consuelo; Gibertoni Chiara; Samore' Nevio	AAACB37B909701DC5CF3FB2475EEE63221F0F34F8211DD52C8217263EF7C3711



L'originale del presente documento, redatto in formato elettronico e firmato digitalmente e' conservato a cura dell'ente produttore secondo normativa vigente.

Ai sensi dell'art. 3bis c4-bis Dlgs 82/2005 e s.m.i., in assenza del domicilio digitale le amministrazioni possono predisporre le comunicazioni ai cittadini come documenti informatici sottoscritti con firma digitale o firma elettronica avanzata ed inviare ai cittadini stessi copia analogica di tali documenti sottoscritti con firma autografa sostituita a mezzo stampa predisposta secondo le disposizioni di cui all'articolo 3 del Dlgs 39/1993.



SERVIZIO SANITARIO REGIONALE
EMILIA-ROMAGNA
Azienda Ospedaliero - Universitaria di Bologna

IRCCS Istituto di Ricovero e Cura a Carattere Scientifico

File

DELI0000062_2022_Allegato1.pdf

Firmato digitalmente da

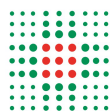
Hash

E6F0B5EF1415210EA719F2BE2ECBECDE
050F9B885BF4C2A67D6585FEB9EF4D60



L'originale del presente documento, redatto in formato elettronico e firmato digitalmente e' conservato a cura dell'ente produttore secondo normativa vigente.

Ai sensi dell'art. 3bis c4-bis Dlgs 82/2005 e s.m.i., in assenza del domicilio digitale le amministrazioni possono predisporre le comunicazioni ai cittadini come documenti informatici sottoscritti con firma digitale o firma elettronica avanzata ed inviare ai cittadini stessi copia analogica di tali documenti sottoscritti con firma autografa sostituita a mezzo stampa predisposta secondo le disposizioni di cui all'articolo 3 del Dlgs 39/1993.



DELIBERAZIONE

OGGETTO: Rinnovo della convenzione tra l'IRCCS Azienda Ospedaliero-Universitaria Policlinico di S. Orsola e l'Ordinario Diocesano di Bologna per il servizio di assistenza religiosa cattolica.

IL DIRETTORE GENERALE

Richiamata la Legge Regionale 10 aprile 1989, n. 12 “ *Disciplina dell’assistenza religiosa nelle strutture di ricovero delle Unità Sanitarie Locali*” ed il relativo “ *Allegato A - Schema regionale d’intesa: Assistenza religiosa di culto cattolico*” che, all’art. 1, comma 2, indica la casistica per la quale il servizio può essere assicurato mediante rapporto convenzionale con l’Ordinario Diocesano;

Rilevato che il suddetto Schema regionale d’intesa prevede, fra l’altro:

- all’art. 4, il parametro, rapportato al numero di posti letto, per determinare il numero degli assistenti religiosi che devono operare presso la struttura sanitaria;
- all’art. 7, il trattamento economico del personale di assistenza religiosa;
- all’art. 8, i locali e le attrezzature che la struttura sanitaria deve mettere a disposizione del servizio di assistenza religiosa;

Premesso che:

- in applicazione di quanto previsto dalla L.R. n. 12/1989 e dal relativo Schema regionale di intesa per l’assistenza religiosa di culto cattolico, il servizio di assistenza religiosa presso l’IRCCS Azienda Ospedaliero-Universitaria di Bologna Policlinico di S.Orsola è assicurato in regime di convenzione con l’Ordinario Diocesano di Bologna, mediante assistenti religiosi dallo stesso incaricati;
- i rapporti tra l’Azienda e l’Ordinario Diocesano di Bologna per il servizio di assistenza religiosa cattolica sono disciplinati da un rapporto convenzionale periodicamente rinnovato e da ultimo prorogato, per il biennio 2020/2021, con la deliberazione n. 38 dell’11 febbraio 2020;

Preso atto che la convenzione tra l’Azienda e l’Ordinario Diocesano di Bologna per il servizio di assistenza religiosa, allegata alla presente deliberazione, stabilisce che:

- il corrispettivo per il servizio di assistenza religiosa viene quantificato in base ai criteri previsti dall’art. 4 “Numero degli assistenti religiosi” e dall’art. 7” Trattamento economico” del sopracitato Schema regionale d’intesa;
- i locali individuati nella planimetria allegata alla convenzione e i servizi per le esigenze del servizio di assistenza religiosa sono resi disponibili dall’Azienda in conformità a quanto previsto dall’art.8 dello Schema regionale d’intesa. In proposito, la convenzione precisa, all’art. 8 che i locali assegnati

dall'Azienda “non costituiscono alloggio e, pertanto, non è dovuto il canone di cui al comma 2 - articolo 8 dello Schema regionale d'intesa”.

Stabilito, inoltre, che in conformità a quanto previsto all'art. 8 dello Schema regionale d'intesa, L'Azienda assume a proprio carico, oltre alle usuali spese di culto, le relative spese di ordinaria e straordinaria manutenzione, comprese le spese di ordinario esercizio;

Accertato che gli assistenti religiosi sono nominati dalla Curia Arcivescovile, come previsto dall'art. 5, comma 4, della L.R. n. 12/1989, e che il relativo corrispettivo da riconoscere all'Arcidocesi di Bologna, pari a 102.341,07 euro complessivi annui, è determinato in base al numero degli assistenti religiosi rapportato al numero dei posti letto dell'Azienda Ospedaliero Universitaria di Bologna, aggiornato alla data del presente provvedimento;

Dato atto che periodicamente il referente della Curia Arcivescovile invia l'elenco degli assistenti religiosi e dei collaboratori, completo ed aggiornato delle persone che svolgono il servizio di assistenza religiosa presso il Policlinico, e che l'Azienda - tramite gli uffici di riferimento - provvede a sua volta:

- per l'accesso ai locali del Policlinico, a dotare il personale di badge di riconoscimento;
- per il trattamento dei dati protetti dalla riservatezza, a nominare predetto personale religioso in qualità di soggetti autorizzati al trattamento;
- alla pubblicazione dell'elenco degli assistenti religiosi sul portale internet ed intranet del Policlinico;

Considerato che:

- il referente individuato dalla Curia Arcivescovile, comunica alla direzione dell'Azienda, l'elenco dei nominativi dei sacerdoti, diaconi o laici che coadiuvano, continuamente o saltuariamente, su base volontaristica e senza ulteriori oneri per l'Azienda, gli assistenti religiosi e che tale elenco è reso consultabile sul portale istituzionale;
- l'Azienda provvede a dotare gli assistenti religiosi e i collaboratori di badge di riconoscimento e a nominare il suddetto personale religioso quale soggetto autorizzato al trattamento dei dati personali;
- i collaboratori del personale di assistenza religiosa, l'Ordinario e i parroci dei ricoverati, hanno accesso ai locali di degenza delle strutture di ricovero dell'Azienda con le stesse modalità del personale di assistenza religiosa e comunque con l'ossequio delle disposizioni di cui alla L.R. n. 12 /1989;

Ritenuto di dover procedere al rinnovo della convenzione in parola, per il biennio 2022-2023 ,

Delibera

per le motivazioni esposte in premessa:

1. **di rinnovare**, per il biennio 2022-2023, il rapporto convenzionale con l'Ordine diocesano di Bologna per il servizio di assistenza religiosa cattolica, alle condizioni indicate nell'atto di convenzione, allegato alla presente deliberazione quale parte integrante e sostanziale, redatto ai sensi dell'allegato A) alla Legge regionale 10 aprile 1989, n. 12;
2. **di mettere** a disposizione del servizio di assistenza religiosa le cappelle presenti nel Policlinico ed i locali individuati nella planimetria allegata alla convenzione stessa, in conformità a quanto previsto all'articolo n. 8 dello Schema regionale d'intesa allegato alla L.R. n. 12/1989, assumendo a proprio carico, oltre alle usuali spese di culto, le relative spese di ordinaria e straordinaria manutenzione, comprese le spese di ordinario esercizio;
3. **di precisare che i** locali messi a disposizione “ *non costituiscono alloggio e, pertanto, non è dovuto il canone di cui al comma 2 - articolo 8 dello Schema regionale d'intesa*”;
4. **di stabilire** che, per il suddetto impegno, l'Azienda Ospedaliero - Universitaria di Bologna corrisponderà all'Ordinario Diocesano un compenso annuale pari ad 102.341,00, determinato sulla base dei parametri contenuti agli articoli 4 e 7 dello Schema regionale d'intesa allegato alla L.R. n. 12/1989, corrispondente a quattro assistenti religiosi in rapporto al numero di posti letto dell'Azienda, aggiornato alla data del presente provvedimento;
5. **di dare atto** che la spesa prevista verrà registrato al conto GAAC n. 1104300401 "Assistenza religiosa" e che il pagamento del corrispettivo, a favore dell'Arcidiocesi di Bologna, sarà effettuato con cadenza semestrale al ricevimento della nota relativa al rimborso oneri pari ad €50.147,13 corrisponde alla quota semestrale.

Responsabile del procedimento ai sensi della L. 241/90:
Federica Banorri

CONVENZIONE TRA L'AZIENDA OSPEDALIERO - UNIVERSITARIA DI BOLOGNA E L'ORDINARIO DIOCESANO DI BOLOGNA PER LA DISCIPLINA DEL SERVIZIO DI ASSISTENZA RELIGIOSA CATTOLICA. RINNOVO 2022-2023.

Tra

l'IRCCS - Azienda Ospedaliero - Universitaria di Bologna Policlinico S. Orsola-Malpighi (di seguito per brevità "AOU BO"), con sede legale in Via Albertoni 15, 40138 Bologna, PEC peidirezione.generale@pec.aosp.bo.it C.F. 92038610371 – P.I. 02553300373, nella persona del Direttore Generale e Legale Rappresentante, Dott.ssa Chiara Gibertoni

E

l'Ordinario Diocesano di Bologna, rappresentato legalmente dal Monsignor S.E. Matteo Zuppi, Card. Arcivescovo di Bologna;

Richiamato

Lo "Schema regionale d'intesa per l'assistenza religiosa di culto cattolico" ("allegato A" alla legge regionale 10 aprile 1989 n. 12 "Disciplina dell'assistenza religiosa nelle strutture di ricovero nelle unità sanitarie locali") che all'articolo 1 - secondo comma prevede i casi in cui il servizio può essere assicurato da assistenti religiosi incaricati in regime convenzionale;

Premesso che:

- in applicazione di quanto indicato dalla richiamata legge regionale 10 aprile 1989 n. 12 e dal relativo "Schema regionale di intesa per l'assistenza religiosa di culto cattolico", il servizio di assistenza religiosa presso il Policlinico S. Orsola - Malpighi, a decorrere dal 1999, è assicurato in regime di convenzione con l'Ordinario Diocesano di Bologna mediante assistenti religiosi dallo stesso incaricati;
- i rapporti con l'Ordinario Diocesano di Bologna per il servizio di assistenza religiosa cattolica presso l'AOU BO sono disciplinati da un rapporto convenzionale periodicamente rinnovato (da ultimo, per il biennio 2020 - 2021 con deliberazione n.38/2020);
- il corrispettivo annuale del servizio è determinato in base ai parametri previsti dal richiamato Schema regionale d'intesa (art. 4: numero assistenti religiosi



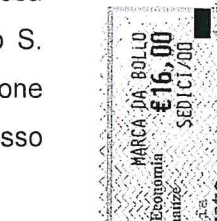
0 1 19 221621 356 8



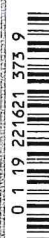
0 1 19 221621 371 7



0 1 19 221621 372 8



0 1 19 221621 373 9



0 1 19 221621 375 3



rapportato a numero di posti letto, art. 7: trattamento economico del personale di assistenza religiosi);

Si conviene e si stipula quanto segue:

Art. 1 - Organizzazione del servizio di assistenza religiosa cattolica.

Il servizio di assistenza religiosa cattolica presso l'Azienda Ospedaliero - Universitaria di Bologna viene assicurato in regime di convenzione con l'Ordinario Diocesano mediante assistenti religiosi dallo stesso incaricati.

La responsabilità ed il coordinamento del servizio di assistenza religiosa viene affidato ad un assistente religioso designato dall'Ordinario Diocesano.

Gli assistenti religiosi possono essere coadiuvati da altri sacerdoti, diaconi o laici. Il coordinatore del servizio di assistenza religiosa comunica all'Azienda i nominativi dei sacerdoti, dei diaconi o dei laici che coadiuvano gli assistenti religiosi continuamente o saltuariamente.

L'Azienda Ospedaliero - Universitaria di Bologna rende disponibili, anche nel portale aziendale, le informazioni relative al servizio di assistenza religiosa.

Art. 2 - Oggetto del servizio di assistenza religiosa cattolica

Gli assistenti religiosi svolgono, con il consenso dell'Azienda Ospedaliero Universitaria di Bologna, tutte le attività previste dalla legge regionale 10 aprile 1989 n. 12 "Disciplina dell'assistenza religiosa nelle strutture di ricovero delle Unità Sanitarie Locali".

L'assistenza religiosa viene svolta, nel rispetto della volontà e libertà di coscienza dei cittadini, in piena autonomia operativa e con dipendenza esclusiva dal Vescovo per le attività dirette all'amministrazione dei sacramenti, alla cura delle anime, alla catechesi, all'esercizio del culto.

Gli assistenti religiosi operano d'intesa con le strutture ospedaliere, uniformandosi alle indicazioni organizzative della Direzione aziendale.

Art. 3 - Destinatari dell'assistenza religiosa.

Il servizio di assistenza religiosa cattolica è assicurato nei confronti dei degenti ricoverati presso l'Azienda Ospedaliero - Universitaria di Bologna e dei familiari che li assistono.

Il personale dell'Azienda Ospedaliero - Universitaria può usufruire del servizio di assistenza religiosa, compatibilmente con l'assolvimento dei propri obblighi di servizio.

Il servizio di assistenza religiosa, per i destinatari indicati nel presente articolo, è totalmente gratuito.

Art. 4 – Modalità di esercizio dell'assistenza religiosa.

Per l'esercizio della propria azione pastorale, gli assistenti religiosi dipendono dall'Ordinario Diocesano, il quale provvede alla determinazione ed alla ripartizione dei compiti.

Gli assistenti religiosi ed i collaboratori hanno accesso ai locali di degenza delle strutture di ricovero dell'Azienda per le sole finalità definite e richiamate dalle disposizioni di cui alla legge regionale citata in premessa.

Per consentire l'accesso ai locali sopra indicati, agli assistenti religiosi e ai collaboratori viene rilasciato il badge, ai sensi del "Regolamento per il rilascio del badge a personale non dipendente" dell'Azienda Ospedaliero - Universitaria di Bologna. A tal fine, il coordinatore del servizio di assistenza religiosa comunica all'Azienda, e mantiene aggiornati, i nominativi degli assistenti religiosi e dei collaboratori indicati all'art 1 del presente testo.

Ferma restando la piena autonomia operativa degli assistenti religiosi, la Direzione aziendale assume le proprie decisioni, sentiti gli assistenti religiosi stessi, in ordine alle esigenze di collegamento funzionale del servizio di assistenza religiosa con gli altri servizi dell'Azienda.

Eventuali esigenze terapeutiche non possono, in caso di pericolo di vita, impedire agli assistenti religiosi o ai loro collaboratori di svolgere il proprio ministero, qualora sia richiesto dai ricoverati o dai loro congiunti che li assistono.

Art. 5 - Natura del servizio e reperibilità.

La natura del servizio di assistenza religiosa comporta la necessità di assicurare il costante funzionamento del servizio stesso, e quindi anche la reperibilità nelle ore notturne per i casi urgenti.

Art. 6 - Corrispettivo del servizio.

Lo schema regionale d'intesa per l'assistenza religiosa di culto cattolico prevede - all'art. 4 - il numero degli assistenti religiosi in rapporto al numero dei posti letto e determina - all'art. 7 - il corrispettivo del servizio spettante all'Ordinario Diocesano, calcolato con riferimento al trattamento economico del personale di settimo livello.

In base ai parametri sopra indicati, il corrispettivo per l'anno 2021 viene determinato in € 102.341,07, corrispondente al servizio svolto da quattro religiosi. I pagamenti a favore dell'Ordinario Diocesano saranno effettuati con cadenza semestrale.

Art. 7 - Locali e attrezzature del servizio di assistenza religiosa.

Tenuto conto di quanto indicato all'articolo 8 del citato schema regionale d'intesa, l'Azienda Ospedaliero - Universitaria di Bologna si impegna ad assicurare, per le esigenze del servizio di assistenza religiosa cattolica:

- l'utilizzo di spazi confacenti all'esercizio del culto: cappella o altro locale idoneamente predisposto (v. all.: ricognizione chiese e cappelle)
- l'uso di locali, con i relativi servizi, presso il Padiglione n. 5, IV piano (v. all.: ricognizione chiese e cappelle);
- la disponibilità di una sala riunioni, in caso di necessità, a seguito di accordi presi dal coordinatore del servizio religioso con il competente ufficio dell'Azienda;
- l'accesso alla mensa aziendale, alla tariffa intermedia prevista dalla regolamentazione aziendale in materia di erogazione del servizio mensa;
- E' autorizzato l'accesso ai servizi informatici di base dell'Azienda (accesso a Windows, accesso ad internet).

Art. 8 - Spese di esercizio e di conservazione.

Le usuali spese di culto, nonché quelle per la conservazione di arredi, suppellettili e attrezzature occorrenti per il funzionamento del servizio, e la manutenzione ordinaria e straordinaria, le spese di illuminazione, riscaldamento e le pulizie, così come previsto dall'art. 8 comma 5 della L.R. 12/1989, sono a carico dell'Azienda Ospedaliero - Universitaria di Bologna, fermo restando comunque che l'Assistenza Religiosa è consegnataria e responsabile dei beni mobili e immobili destinati, o comunque necessari, per l'assolvimento del servizio in oggetto. Le parti danno atto che i locali posti al

Padiglione n. 5, IV piano non costituiscono alloggio e, pertanto, non è previsto il canone di cui all'art. 8 - comma 2 – dello Schema regionale d'intesa allegato alla L.R. 12/1989.

Art. 9 - Privacy

Per quanto riguarda il trattamento dei dati personali, strumentale allo svolgimento delle attività oggetto di convenzione, le parti si impegnano, per quanto di propria competenza, al rispetto delle prescrizioni e degli adempimenti previsti dalla normativa vigente in tema di protezione dei dati personali.

In adempimento agli obblighi sanciti dal Regolamento Generale sulla protezione dei dati (Regolamento UE 2016/679) e del D.lgs. n. 196/2003 e s.m.i., il Titolare del trattamento, AOU BO, nomina la parte che eroga la prestazione oggetto della presente convenzione: personale autorizzato al trattamento.

Art. 10 - Sicurezza e Prevenzione

Gli assistenti religiosi sono tenuti a prendere visione del "*documento informativo per ditte appaltatrici, prestatori d'opera e altri operatori non dipendenti operanti nell'Azienda Ospedaliera Sant'Orsola (ai sensi degli art 26 e 36 D. Lgs. 81/08)*" consultabile presso l'indirizzo web: <http://www.aosp.bo.it/content/gare-di-appalto> - argomenti correlati - art 26 D.Lgs 81/08, redatto al fine di informare gli operatori esterni sui rischi specifici presenti e sulle misure di prevenzione e di emergenza adottate negli ambienti di lavoro dell'Azienda Ospedaliero - Universitaria di Bologna, in ottemperanza alle disposizioni del decreto legislativo n. 81/2008, in materia di tutela della salute e della sicurezza nei luoghi di lavoro.

Il coordinatore del servizio di assistenza religiosa trasmetterà all'Azienda la scheda di presa visione ed accettazione, debitamente sottoscritta, e fornirà agli assistenti religiosi le necessarie informazioni circa quanto contenuto nel documento.

Art. 10. – Bollo e registrazione.

La presente convenzione è soggetta all'imposta di bollo ai sensi dell'art. 2 Tariffa, parte prima - allegata al DPR 642/72, così come disposto dalla

risoluzione 86/E del 13/03/2002 dell'Agenzia delle Entrate – Direzione Centrale Normativa e Contenzioso. L'imposta di Bollo è a carico di AOU BO.

La presente convenzione è soggetta a registrazione solo in caso di uso, ai sensi dell'art. 10 del D.P.R. n. 131/86 – Tariffa parte II: le spese di registrazione sono a carico esclusivo della parte che la richiede.

Art. 11 - Rinvio.

Per quanto non espressamente richiamato nei precedenti articoli, operano comunque le vigenti disposizioni legislative, nonché - ove applicabili - le eventuali prescrizioni generali e specifiche del codice civile.


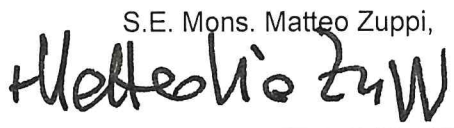
Art. 12 - Periodo di validità

La presente convenzione ha validità dal 1° gennaio 2022 al 31 dicembre 2023.

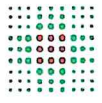
Il rinnovo dovrà essere espressamente deliberato.

Allegato A) Ricognizione chiese.

Letto, approvato e sottoscritto da:

<p>AOU – IRCCS, Policlinico "Di Sant'Orsola":</p> <p>Il Direttore Generale:</p> <p>Dott.ssa Chiara Gibertoni</p> 	<p>Ordinario Diocesano di Bologna</p> <p>Card. Arcivescovo di Bologna</p> <p>S.E. Mons. Matteo Zuppi,</p> 
--	--





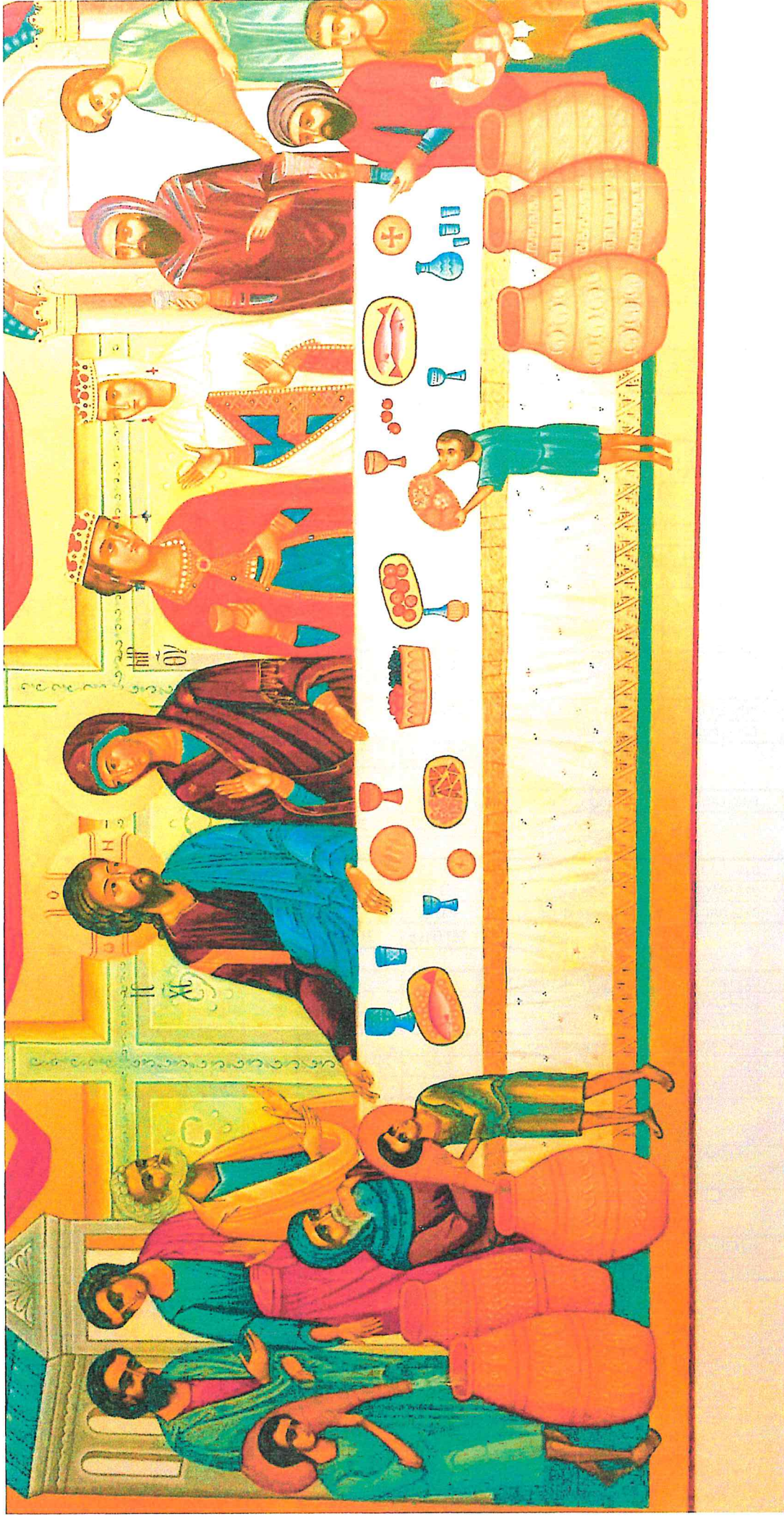
SERVIZIO SANITARIO REGIONALE
EMILIA-ROMAGNA
Azienda Ospedaliero - Universitaria di Bologna

IRCCS Istituto di ricovero e cura a carattere scientifico

POLICLINICO DI
SANT'ORSOLA



ALMA MATER STUDIORUM
UNIVERSITÀ DI BOLOGNA



RICOGNIZIONE CHIESE-CAPPELLE

Padiglione	Codice Locale	Destinazione d'Uso	m ²	Somma m ²
1	001+6B012	Luogo di Culto	34,33	
1	001+6B018	Frate	14,89	
1	001+6B019	Bagno	3,21	
			TOTALE	52,43
2	002+0E009	Luogo di Culto	41,93	
2	002+0E012	Sacrestia	12,77	
2	002+0E013	Disimpegno	13,95	
			TOTALE	68,65
4	004-1B006	Luogo di culto	152,38	
4	004-1B007	Sacrestia	9,67	
			TOTALE	162,05
5	005+4C006	Luoghi di culto	152,99	
5	005+4D001	Sacrestia	8,57	
5	005+4D002	Locale Personale Luogo di culto	13,75	
5	005+4D003	Disimpegno	4,04	
5	005+4D004	Disimpegno	2,98	
5	005+4D005	Bagno	3,70	
5	005+4D006	Locale Personale Luogo di culto	16,02	
5	005+4D007	Terrazzo	6,10	
			TOTALE	208,15
8	008-1A024	Luogo di culto	57,11	
8	008-1A026	Sacrestia	14,99	
			TOTALE	72,10
13	013-1A028	Luogo di culto	32,00	
			TOTALE	32,00
18	018+0A019	Sacrestia	18,13	
18	018+0A020	Cappella	16,32	
18	018+0A036	Luogo di culto	71,71	
			TOTALE	106,16
19	019+2A031	Luogo di culto	147,87	
19	019+2A032	Sacrestia	9,92	
19	019+2A033	Sacrestia	9,92	
19	019+2A034	Antibagno	10,03	
19	019+2A035	Bagno	2,87	
19	019+2A040	Studio	12,60	
			TOTALE	193,21
23	023+0G004	Sacrestia	20,71	
23	023+0G005	Luogo di culto	73,36	
			TOTALE	94,07
29	029+0A017	Luogo di culto	121,45	
29	029+0A018	Sacrestia	22,35	
			TOTALE	143,80
TOTALE GENERALE				1132,62



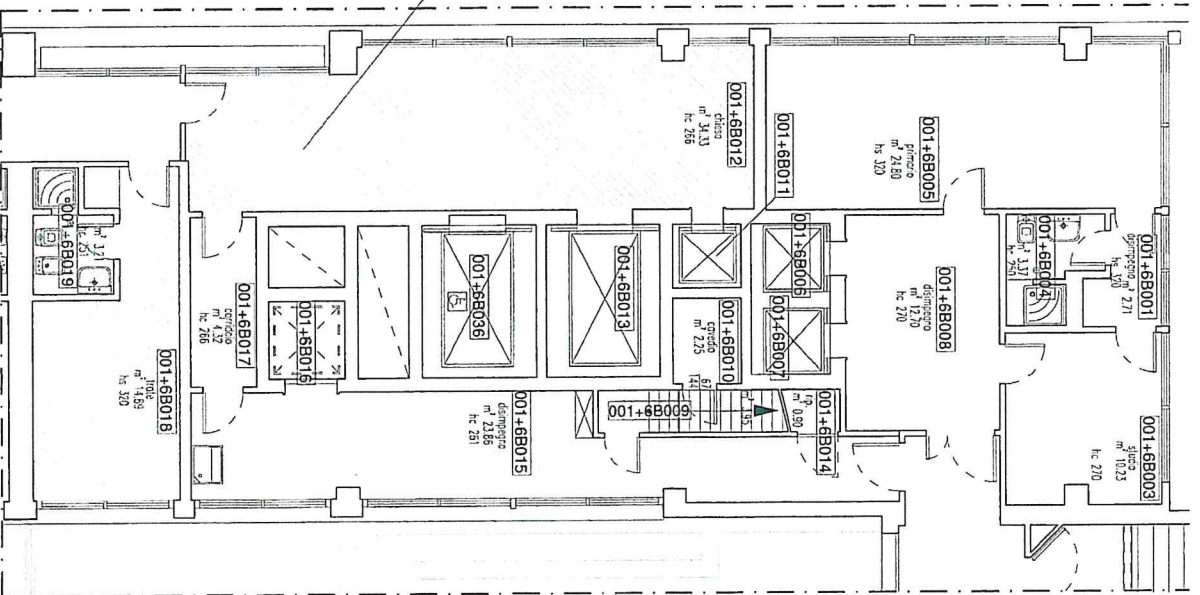
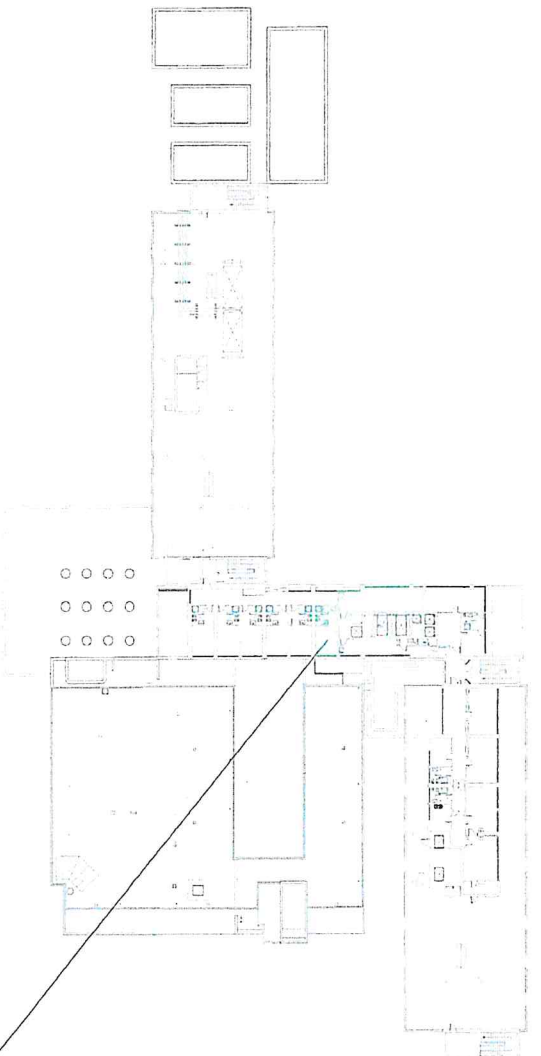
LEGENDA
 ● LUOGHI DI CULTO DEL POLICLINICO

SANT'ORSOLA
 Ospedale di Sant'Orsola
 Via Mazzini, 155 - 40138 Bologna (BO) - Italia
 Tel. +39 051 2634111 - Fax +39 051 2634112
 www.santorsola.it

PROGETTO
 PLANIMETRIA GENERALE
 CON INDIVIDUAZIONE LUOGHI DI CULTO

Autore: []
 Data: []
 Scala: []

100



SERVIZIO SANITARIO REGIONALE
EMILIA-ROMAGNA
Azienda Operativa - Università di Bologna
IRCCS Istituto di Ricovero e cura a carattere scientifico

POLI CLINICO
SANT'ORSOLA

ALMA MATER STUDIUM
UNIVERSITÀ DI BOLOGNA

DIRETTORE GENERALE Dott.ssa Chiara GIBERTONI
DIRETTORE SANITARIO Dott.ssa Consuelo BASILI
DIRETTORE AMMINISTRATIVO Dott. Nevio SAMORE

Gestione del Patrimonio
Resp.le Dott. Ing. D. PEDRINI

PADIGLIONE n. 1 PALAGI

F/04/2021

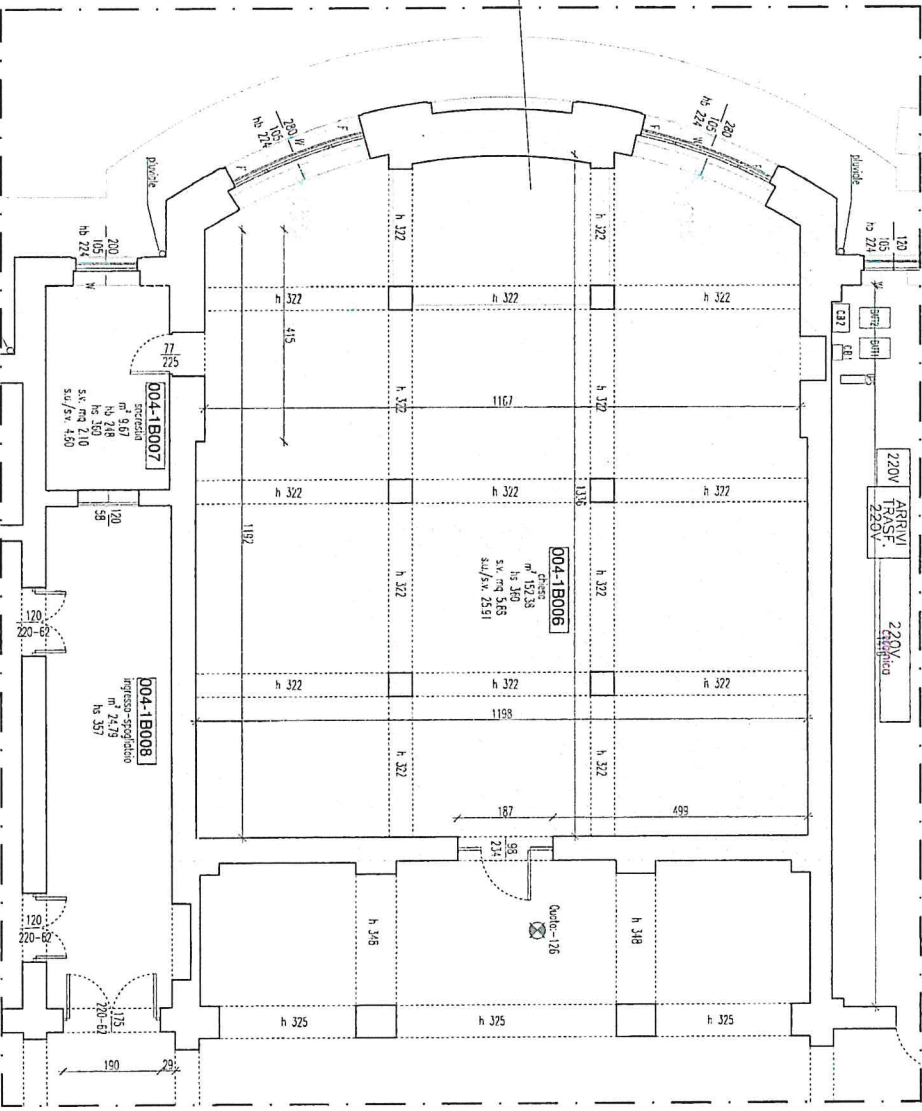
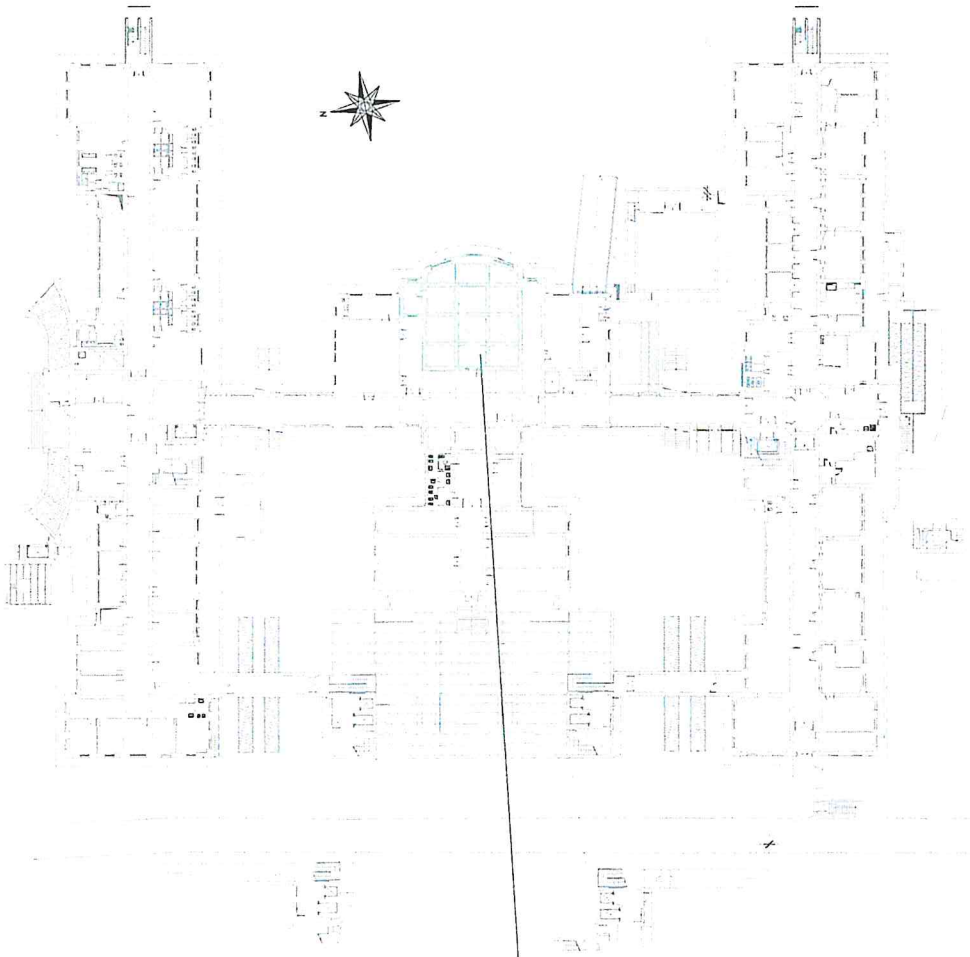
AGGIORNAMENTI	
1	
2	
3	
4	
5	
6	

OGGETTO:
**RICOGNIZIONE CHIESE/CAPPELLE
PADIGLIONE 1 PALAGI
PLANIMETRIA PIANO SESTO**

DATA: 26 Luglio 2021
DISEGNATO DA: Anita Galbin
SCALA: //

TAVOLA :

01



SERVIZIO SANITARIO REGIONALE
EMILIA-ROMAGNA
 Azienda Ospedaliera - Università di Bologna

POLICLINICO)
SANT'ORSOLA

ALMA MATER STUDIORUM
UNIVERSITÀ DI BOLOGNA

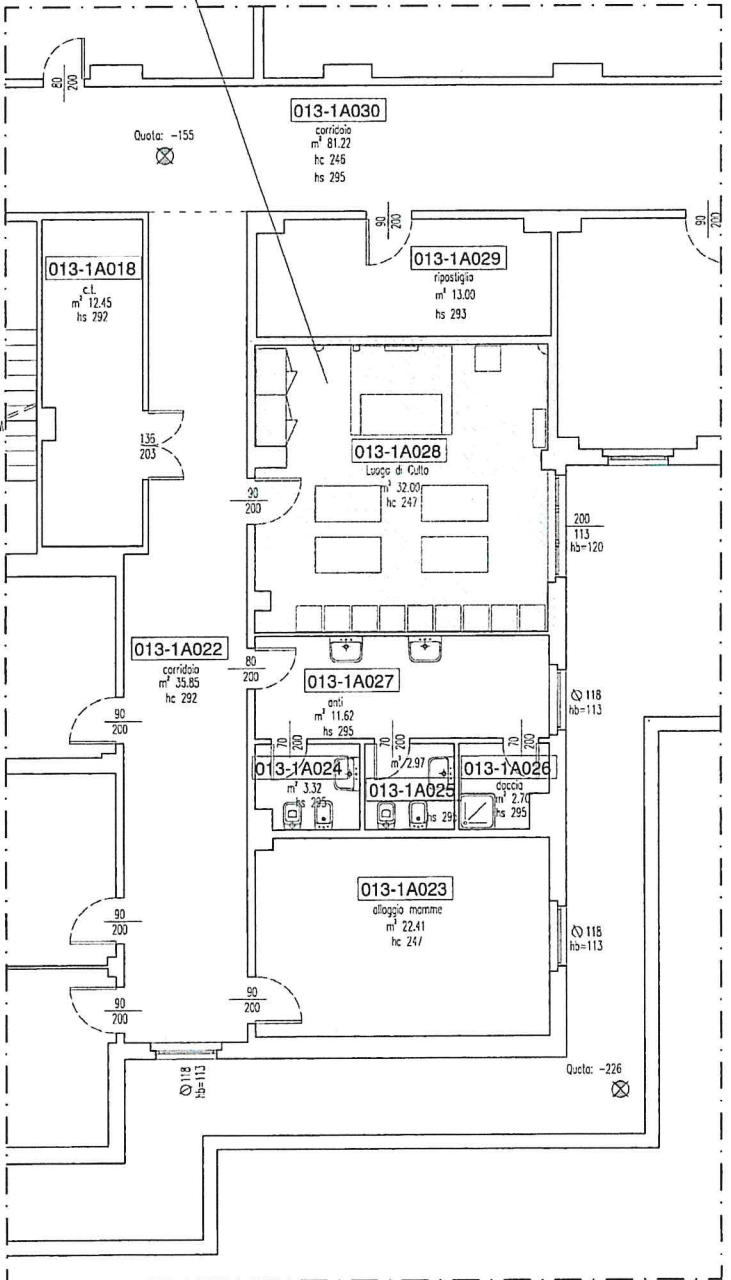
IRCCS Istituto di ricerca e cura a carattere scientifico
 DIRETTORE GENERALE Dott.ssa Chiara GIBERTONI
 DIRETTORE SANITARIO Dott.ssa Consuelo BASILI
 DIRETTORE AMMINISTRATIVO Dott. Nevio SAMORE

Gestione del Patrimonio
 Resp.le Dott. Ing. D. PEDRINI

PADIGLIONE n. 4 GINECOLOGIA
E OSTETRICA

F/04/2021

AGGIORNAMENTI	OGGETTO:	TAVOLA:	
1	RICOGNIZIONE CHIESE /CAPPELLE PADIGLIONE 4 GINECOLOGIA E OSTETRICA PLANIMETRIA PIANO SEMINTERRATO	03	
2			
3			
4			
5			DATA: 26 Luglio 2021
6			DISEGNATO DA: Anita Garbin
	SCALA: //	FILE:	



SERVIZIO SANITARIO REGIONALE
EMILIA-ROMAGNA
Azienda Ospedaliero - Universitaria di Bologna
IRCCS Istituto di Ricovero e cura a carattere scientifico

POLICLINICO DI
SANT'ORSOLA

ALMA MATER STUDIORUM
UNIVERSITÀ DI BOLOGNA

DIRETTORE GENERALE Dott.ssa Chiara GIBERTONI
DIRETTORE SANITARIO Dott.ssa Consuelo BASILI
DIRETTORE AMMINISTRATIVO Dott. Nevio SAMORE

Gestione del Patrimonio
Resp.le Dott. Ing. D. PEDRINI

AGGIORNAMENTI

OGGETTO:

**RICOGNIZIONE CHIESE /CAPPELLE
PADIGLIONE 13 PEDIATRIA
PLANIMETRIA PIANO SEMINTERRATO**

TAVOLA:

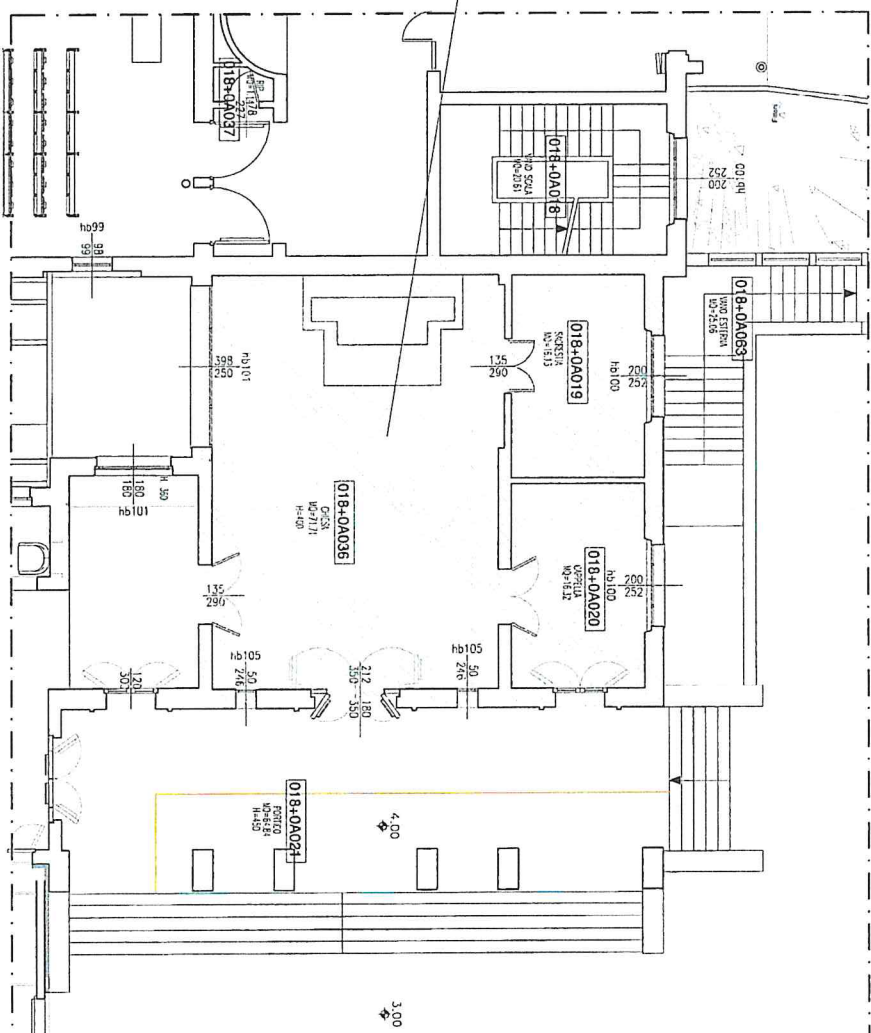
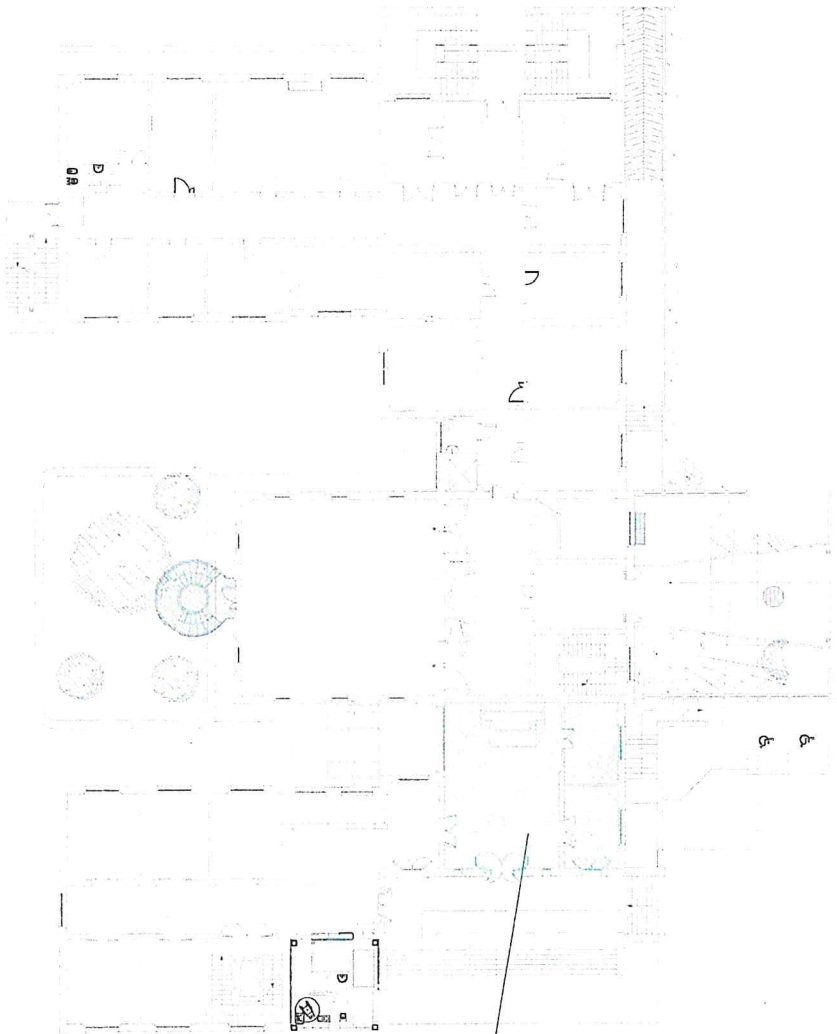
PADIGLIONE n. 8 PEDIATRIA

F/04/2021

1	
2	
3	
4	
5	DATA: 26 Luglio 2021
6	DISEGNATO DA: Anita Gardin

SCALA: //

06



SERVIZIO SANITARIO REGIONALE
EMILIA-ROMAGNA
Azienda Ospedaliero - Universitaria di Bologna
IRCCS Istituto di ricovero e cura a carattere scientifico

POLICI INICO DI
SANT'ORSOLA



ALMA MATER STUDIORUM
UNIVERSITÀ DI BOLOGNA

DIRETTORE GENERALE Dott.ssa Chiara GIBERTONI
DIRETTORE SANITARIO Dott.ssa Consuelo BASILI
DIRETTORE AMMINISTRATIVO Dott. Nevio SAMORE

Gestione del Patrimonio
Resp.le Dott. Ing. D. PEDRINI

PADIGLIONE n. 18 ANATOMIA E

ISTOLOGIA PATOLOGICA

F/04/2021

AGGIORNAMENTI

OGGETTO:

RICOGNIZIONE CHIESE /CAPPELLE
PADIGLIONE 18 ANATOMIA E
ISTOLOGIA PATOLOGICA
PLANIMETRIA PIANO TERRA

TAVOLA:

07

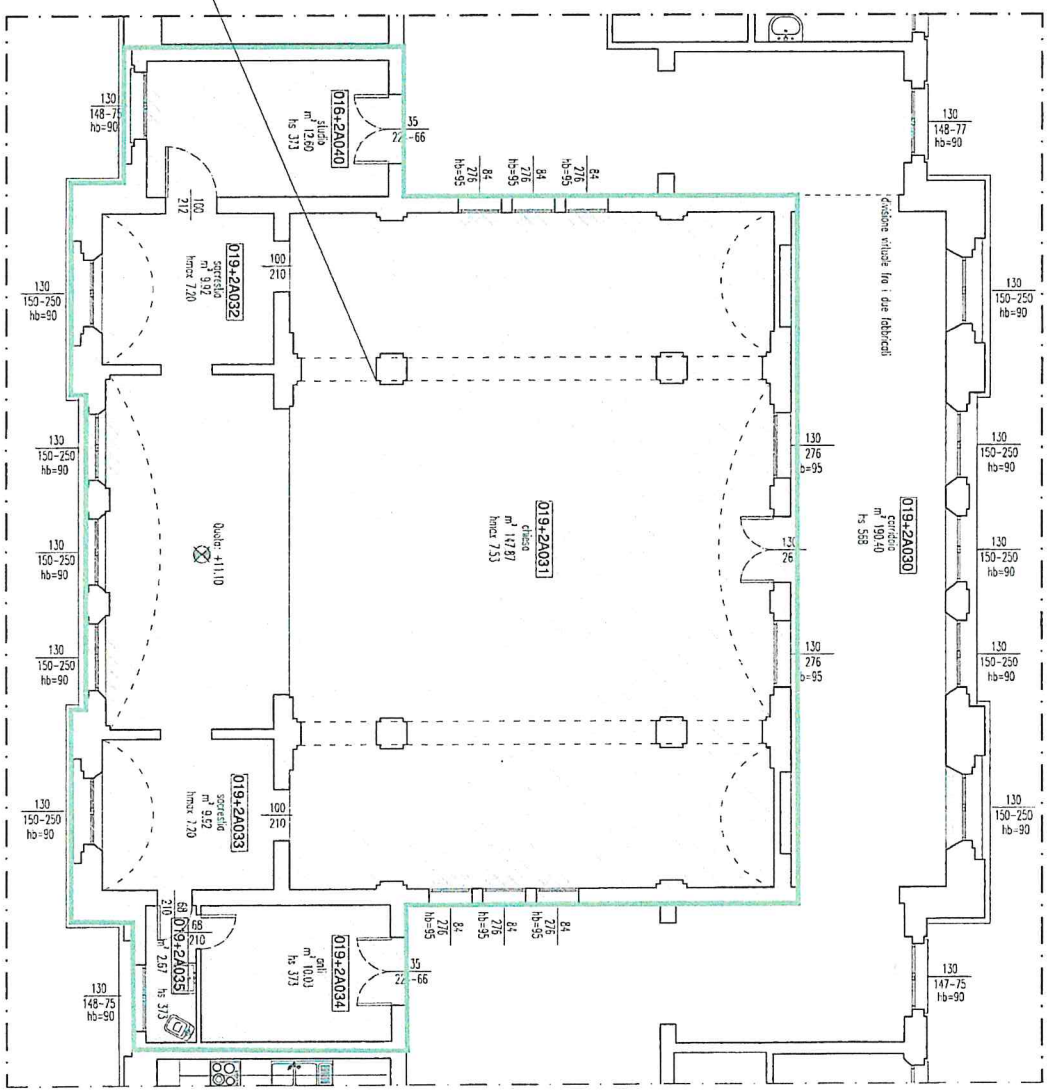
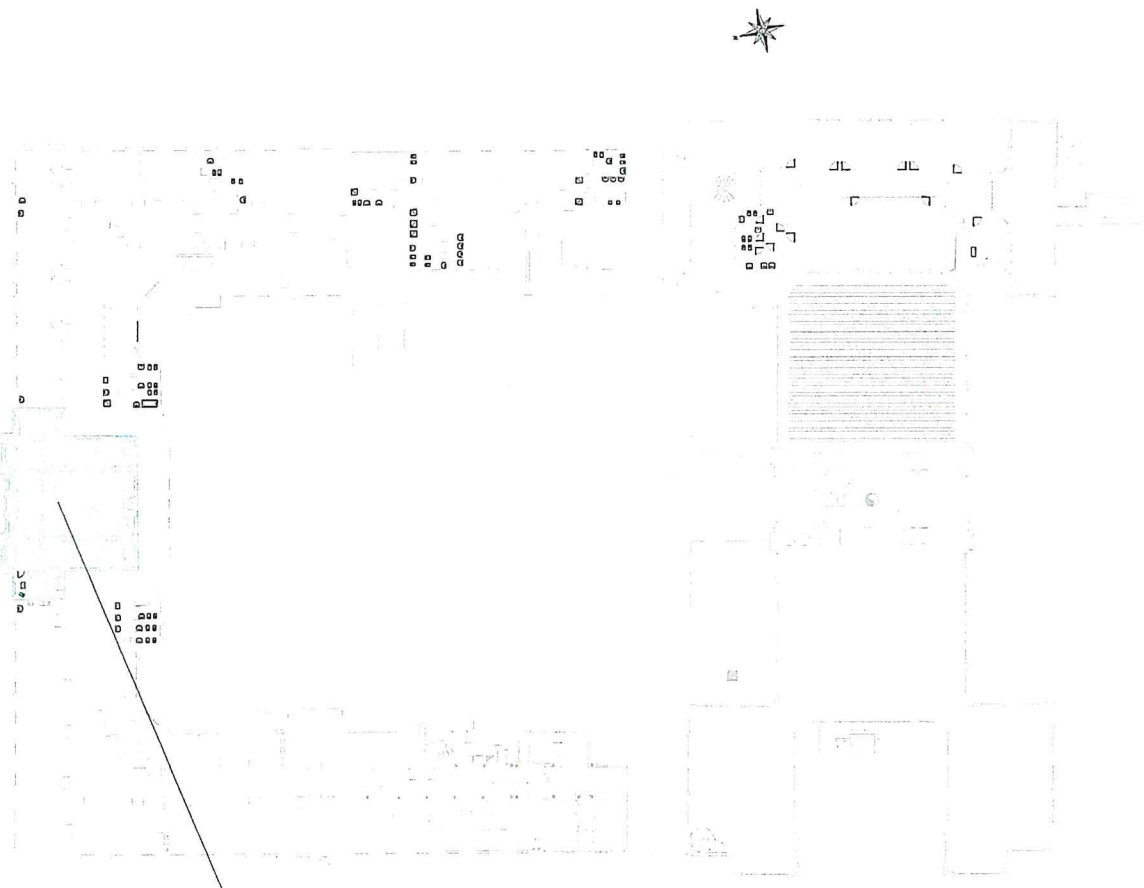
1
2
3
4
5
6

DATA: 26 Luglio 2021

SCALA: //

DISEGNATO DA: Anita Gardin

FILE:



SERVIZIO SANITARIO REGIONALE
EMILIA-ROMAGNA
Azienda Ospedaliero - Universitaria di Bologna

POLICLINICO DI
SANT'ORSOLA

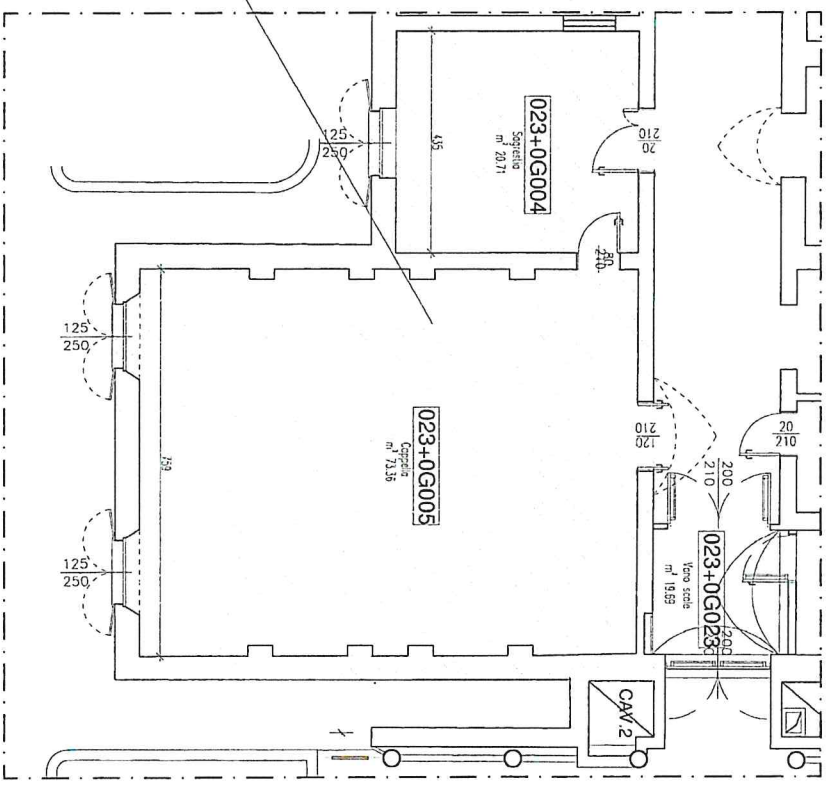
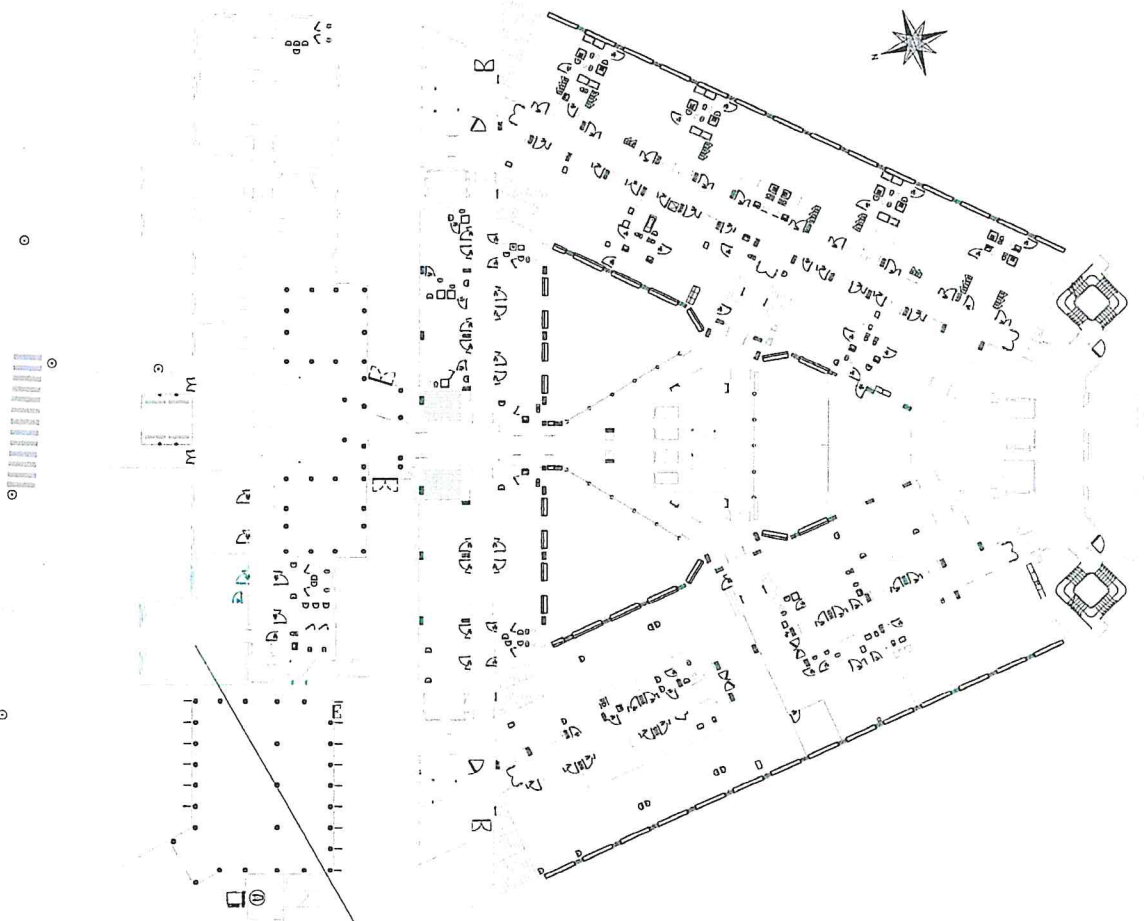
ALMA MATER STUDIORUM
UNIVERSITÀ DI BOLOGNA

IRCCS Istituto di ricovero e cura a carattere scientifico
DIRETTORE GENERALE Dott.ssa Chiara GIBERTONI
DIRETTORE SANITARIO Dott.ssa Consuelo BASILI
DIRETTORE AMMINISTRATIVO Dott. Nevio SAMORE

Gestione del Patrimonio
Resp.le Dott. Ing. D. PEDRINI

PADIGLIONE n. 19 DIREZIONE GENERALE F/04/2021

AGGIORNAMENTI	OGGETTO:	TAVOLA:	
1	RICOGNIZIONE CHIESE /CAPPELLE PADIGLIONE 19 DIREZIONE GENERALE PLANIMETRIA PIANO SECONDO	08	
2			
3			
4			
5			DATA: 26 Luglio 2021
6			DISEGNATO DA: Anita Garbin
	FILE:	SCALA: //	



SERVIZIO SANITARIO REGIONALE
EMILIA-ROMAGNA
 Azienda Ospedaliera - Università di Bologna

IRCCS Istituto di ricovero e cura a carattere scientifico

POICLINICO 3
SANT'ORSOLA



ANNA MATER STUDIO RUM
 UNIVERSITÀ DI BOLOGNA

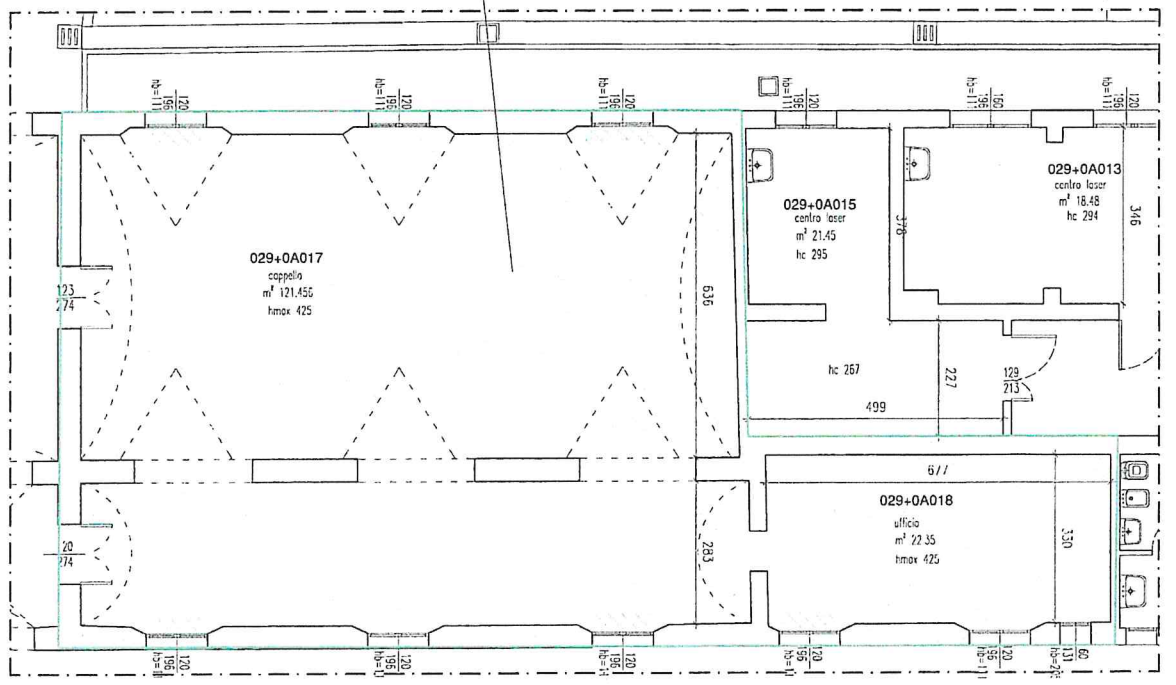
DIRETTORE GENERALE Dott.ssa Chiara GIBERTONI
 DIRETTORE SANITARIO Dott.ssa Consuelo BASILI
 DIRETTORE AMMINISTRATIVO Dott. Nevio SAMORE

Gestione del Patrimonio
 Resp.le Dott. Ing. D. PEDRINI

**PADIGLIONE n. 23 POLO CARDIO-TORACO-
 VASCOLARE**

F/04/2021

AGGIORNAMENTI	OGGETTO:	TAVOLA:	
1	RICOGNIZIONE CHIESE /CAPPELLE PADIGLIONE 23 POLO CARDIO-TORACO- VASCOLARE PLANIMETRIA PIANO TERRA	09	
2			
3			
4			
5			DATA: 26 Luglio 2021
6			DISEGNATO DA: Anita Garbin FILE: SCALA: //



SERVIZIO SANITARIO REGIONALE
EMILIA-ROMAGNA
 Azienda Ospedaliera - Università di Bologna

IRCCS Istituto di ricovero e cura a carattere scientifico

DIRETTORE GENERALE Dott.ssa Chiara GIBERTONI
DIRETTORE SANITARIO Dott.ssa Consuelo BASILI
DIRETTORE AMMINISTRATIVO Dott. Nevio SAMORE

POIC (INCO) (I)
SANT'ORSOLA



ALMA MATER STUDIORUM
 UNIVERSITÀ DI BOLOGNA

Gestione del Patrimonio
 Resp.le Dott. Ing. D. PEDRINI

AGGIORNAMENTI

1
2
3
4
5
6

OGGETTO:

RICOGNIZIONE CHIESE /CAPPELLE
PADIGLIONE 29 DERMATOLOGIA
PLANIMETRIA PIANO TERRA

TAVOLA:

10

PADIGLIONE n. 29 DERMATOLOGIA

F/04/2021

DATA: 26 Luglio 2021
 DISEGNATO DA: Anita Gardin

SCALA: //
 FILE: